

Electric Power Demand Pushes Canal To New Peak Load Production

Power generation records are being broken right and left by the Panama Canal Electrical Division these days.

A peak load of 64,400 kilowatts, the highest on record so far, was recorded on December 9 while on December 23, the total gross amount of electric current generated during a 24-hour period amounted to 1,261,400.

Both the record peak load and the record 24-hour gross figures reflect the increasing demand for electric power during the past few years and are not necessarily the result of all those Christmas lights which have been illuminating Canal Zone residential sections during the past few weeks. The top peak load for fiscal

year 1963 was 59,200 kilowatts and the peak for fiscal year 1962 was 53,900, both record breakers.

The million mark for the amount of electric current generated during a 24-hour period was passed for the first time September 10, 1962. Since that time, the 24-hour gross has not often fallen below that figure.

The current generated at present comes from the hydroelectric stations at Madden Dam and Gatun with a supplementary supply being furnished by the two oil-fired gas turbo-generators installed at Miraflores sub-station last year and seven diesel engine driven generators at Agua Clara and Cocoi.

These generators are put into

full operation during the dry season when the Gatun Hydro-electric station operation must be curtailed because of the need for water conservation.

The steady increase in demand for electric power in the Canal Zone is attributed to increase in Canal traffic as well as an increase in use of home and commercial air conditioning and other electrical appliances and equipment.

In order to increase the power generation potential of the Canal Zone even further, plans have been made for the purchase and installation of a steam generating unit at Miraflores.

The new steam generating unit is to be used in conjunction with the new gas turbine generators and will add 25,000 kilowatts to the power generation potential when it is put into operation. The target date for this new unit is within the next two years.

CZ College Has 125 Courses For Semester Starting Jan. 27

The second semester at the Canal Zone College begins January 27.

Information about courses and registration can be obtained in Room 209 of the College Building in La Boca or by telephoning 2-2380.

More than 125 courses are available for the second semester. In addition to regular day classes, there are late afternoon, evening, and Saturday classes whenever there is an enrollment of ten or more in a course.

There are programs in business administration, secretarial science, liberal arts, pre-engineering science, and pre-medical science.

Courses to be offered during the next term of the Canal Zone College, and days of the week they are scheduled, may be found in a listing starting on Page 2.

The College offers the degree of Associate in Arts for satisfactory completion of 64 semester credits. It is a member of the American Association of Junior Colleges, and is accredited by the Middle States Association of Colleges and Secondary Schools.

Credits are transferable to all colleges in the United States if the quality of the work meets standards of the institution to

which application is made, and if the courses taken have been planned to meet the requirements of the field in which a degree is desired.

Tuition for residents of the Canal Zone and for U.S. citizen employees of U.S. Government agencies and their dependents is \$7 per semester credit. Tuition for all others is \$11 per semester credit. Tuition assistance contracts are acceptable from military personnel and the Panama Canal tuition refund plan may be applicable to certain courses and employees.

Earliest possible registration is recommended for late afternoon and evening classes. Counseling assistance is available in the College office if a person is uncertain of his qualifications or goals.

The application and registration form and a sheet outlining general conditions of admission may be obtained from the College administrative office or by telephoning 2-2380.

Registration in the College administrative office, La Boca, opened Dec. 18 and continues to 4:15 p.m. today and 8:15 to

(Please Turn to Page 2)

Cristobal Late; Cars 'Snowbound'

Snow fell in New Orleans December 31, the day the SS Cristobal sailed southbound with 124 passengers. The passengers' cars weren't on board though, owing to loading problems that involved Port of New Orleans long-shoremen and their interpretation that snow is in the same category as rain.

The entire Port of New Orleans was shut down Tuesday, for the long-shoremen in that port will not work cargo when rain falls, and they claimed snow was like unto rain.

Supplies for the Panama Canal organization had been loaded on board the SS Cristobal the previous day, but automobiles are placed on board the morning the ship sails. That is, they always have been loaded on board ship on sailing day — until the day the blizzard blew into New Orleans.

Panama Canal Water Transportation Division officials here, notified of the non-loading of passengers' cars, endeavored to make arrangements for the cars' transportation on another U.S. government vessel but without success.

The SS Cristobal sailed from New Orleans about an hour late, but is expected to arrive on schedule in Cristobal January 4. The cars left behind are due on the next sailing from New Orleans.

To Alaska Via Canal

The Panama Canal will be part of the route for delivery of a new ferry, the Tustumena, to the state of Alaska. The vessel was built in Sturgeon Bay, Wis., and was scheduled to be launched there Dec. 14. In June it will begin the 10,000 mile trip to Seattle, Wash., via the St. Lawrence Seaway, the Atlantic Coast, the Gulf of Mexico, through the Canal, and up the West Coast. The journey is expected to take four to six weeks.

Vieto, Payne, Wilder, Peterson, Clark Chosen For C. Z. Group Insurance Board

George Vieto of the Administrative Services Division received the highest number of votes cast by Canal employees in mid-December to elect U.S. citizen members from a waterway agencies to the Canal Zone Group Insurance Board. He polled 933 votes.

The board is composed of elected civilian employees of the Army, Navy, Air Force, Federal Aviation agency and other federal agencies in addition to the Canal organization.

Others elected from the Canal are: Arthur C. Payne, Sup-

El Canal de Panamá

SPILLWAY

Vol. II No. 29

FRIDAY, January 3, 1964

CAR INSPECTION NOW UNDER WAY

Annual inspections of privately-owned automobiles licensed in the Canal Zone started yesterday at the Motor Transportation Division garages in Ancon and Cristobal.

Hours for these inspections are continuous from 8 a.m. until 5 p.m. — including the lunch hour — during the regular work week of Monday through Friday.

Owner of private vehicles registered in the Zone are reminded that when they bring their cars for inspection they must have in their possession a copy of their vehicle registration for the year 1964.

Inspection will include brakes, lighting system, windows and windshields, turn indicators, horns, alignment of wheels, tires and other operating parts of the car which affect the safety of driving.

After each vehicle passes inspection, its owner will receive an inspection sticker which will cost 75 cents.

The hours chosen for inspection were established in order to permit car owners who work regular office hours, as well as those who work on a shift basis, to have their vehicles inspected outside of their normal work periods.

Although car owners will have until the end of February to get their cars inspected, they have been urged by the Motor Transportation to get this annual safety check attended to

promptly. Early comers will avoid the last minute rush.

Firefighters Gain \$400 Yearly Raise

A raise in pay which will bring firefighters and firefighter driver-operators about \$400 yearly will go into effect January 5.

The revision in the rates of pay for these positions was announced by the Canal Zone Civilian Personnel Policy Coordinating Board.

The new pay scale is related to the firefighter grade structure of the District of Columbia, but the pay schedule remains somewhat less than that of the District.

Future adjustments in the pay schedule for firefighters and firefighter driver-operators on the Canal Zone are to be made on the basis of changes in rates of pay for the District of Columbia firefighters.

Firefighter officers rates are now adjusted on that basis.

The raises will show up in the first checks covering the first full pay period after the effective date of January 5.

Cost Reduced For Non-U.S. Health Plan

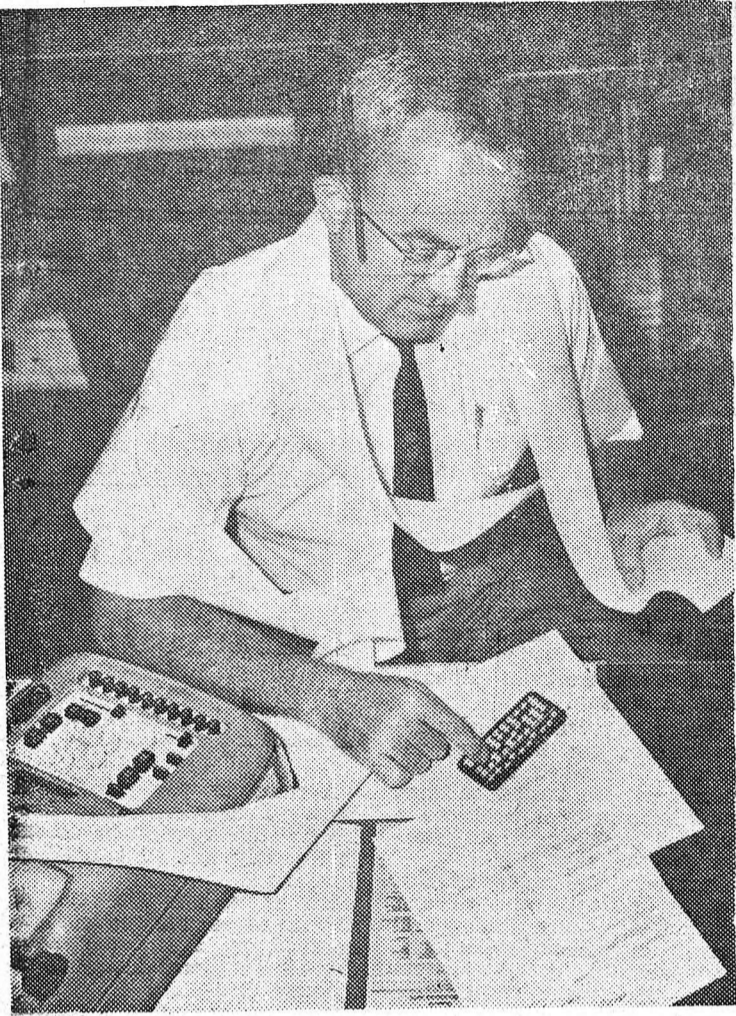
The governing body of the Canal Zone Group Insurance Board is completing arrangements to reduce the premium of the Group Life Insurance Plan for non-U.S. citizen employees of U.S. federal agencies on the Zone. The contract with United of Omaha had set the premium at 27 1/2 cents per pay period for each thousand dollars of coverage. However, this popular plan has had such a good record, that it became evident that the premium could be reduced slightly.

It is therefore planned to reduce the premium to 25 cents per thousand, effective March 1, 1964.

At the same time, an "Open Season" will be declared from March 1 to April 1. During that time, new enrollments and changes of options will be accepted without medical examination.



WHOS AHEAD — Volunteer ballot counters gathered last Saturday to tally the Canal employee votes cast to elect U.S. citizen members and alternates to the Canal Zone Group Insurance Board. Ballot counters, left to right, are Debbie Wilder, Kathie Dolan, Raymond A. Letourneau and Virginia N. Keller.



GERARD SCHEAR

Never Underrate an Abacus In a Budget Man's Fingers

Gerard Schear is described as the tight-fisted budget officer of the Administrative Service Division, but he releases his grip when he goes to work on his abacus in an effort to make ends meet in the current budget — squeeze affecting all Panama Canal units.

Schear, a bachelor, was born in Elizabeth, N. J., and grew up there. He served during World War II in the Pacific with the Army. After a short period of civilian life, he reentered military service in the Air Force, serving at France Field and Howard Air Force Base.

Schear acquired his abacus training on a visit to Japan several years ago. He plans to return to Tokyo next summer to attend Sophia University, a 50-year old Jesuit College with 5,500 students, where he has signed up for four courses, one of which is Elementary Japanese.

Among other things, he says, he hopes to find the pages that were apparently left out of the instruction manual for the abacus.

Gerry has as his primary hobby the exciting pastime of travel. He has been around the world twice and spent three months in Europe in 1957. Other hobbies include photography (he hopes to set up his own darkroom soon) and politics

(reading material on current affairs and international developments).

College Offers 125 Courses

(Continued From Page 1)

9:15 a.m. Saturday, Additional registration hours are scheduled Jan. 6-11, 13-18, and 20-25 as follows:

Monday-Thursday, 7:15-4:40 and 6:45-7:45.

Friday, 7:15-4:15.

Saturday, 8:15-9:15 a.m.

Students should not schedule themselves to be in two places at the same time. Many third year courses are scheduled only in the late afternoon and evening; this cannot be helped because 1) many of the enrollees are part-time students with full-time day jobs, 2) there are not enough full-time day students to justify day sections, and/or 3) the specialized personnel needed to teach such advanced classes are only available after normal working hours.

Dramatics, athletics, music, carnival and other student activities take place in the late afternoon and/or evening; freshmen and sophomores taking part in these activities must not elect classes which will conflict. The student should decide well in advance his spring activity schedule and then fit his academic schedule to it — not just the hours of performance but also the hours of practice are involved.

While class periods for courses are set for the semester and will not be changed except for unusual emergency (and almost never from day to evening or evening to day), it is not possible to schedule all the three-hour final semester examination at the time the class meets or even to schedule the examinations for day courses during the day nor for evening courses during the evenings.

Consequently the student must understand that during the week of May 25-28 he may have to come for an examination at such a time that he must take off from work. This will be kept to a minimum consistent with proper operation of the overall schedule.

Cheer Afloat At Pedro Miguel For Deckhands

A bit of extra Christmas cheer floated about at Pedro Miguel last week for about 300 deckhands.

A group of launch operators (for the launches Sailfish and Ray), seamen, clerks, janitors and clean-up men gathered funds among themselves and supplied free coffee, sodas and cupcakes for the deckhands that passed through Pedro Miguel on December 24, 25 and 26.

The Pedro Miguel Co-operative Christmas Savings Group also contributed funds to the Working Mens' Softball League, which will open up Monday, January 6, at Paraiso.

Canal Zone College Courses

PERIOD 1 (7:40 - 8:30)	PERIOD 2 (8:40 - 9:30)	PERIOD 3 (9:40 - 10:30)	PERIOD 4 (10:40 - 11:30)	PERIOD 5 (11:40-12:30)	PERIOD 6 (12:40 - 1:30)	PERIOD 7 (1:40 - 2:30)	PERIOD 8 (2:40 - 3:30)	PERIOD 9 (3:40 - 4:30)	PERIOD 10 - 11 (4:40 - 6:30 or 4:40 - 6:05) (sometimes including part of period 12, 4:40 - 7:05)	PERIOD 12 (6:40-7:30 p.m.)	
Typewriting, 2nd sem Freshman Comp., 2nd sem Lit., American, 2nd sem Drawing, Mech. & Engr. Spanish, 4th sem Chem. Gen. Recit 2nd sem Phys Sci for LA & ED, 2nd sem Phys. Ed. for Women Phys. Ed. for Women World Civ Since 1650 US History Since 1876	Typewriting, 4th sem Bus. Law, 2nd sem Fresh. Comp., 2nd sem. Drawing, Mech & Engr, contd. Spanish Lit., 2nd sem Calculus, 2nd sem (Engr. Math, 4th sem) Zoology Recit (Biol, 2nd sem) Zool. Lab, 2nd sem Chem. Lab, 2nd sem Cham. Lab, 2nd sem Chem. Lab, 2nd sem Qualit. Anal Lab, 2nd sem (Any 9 periods per wk) Phfs. Ed for Men Phys. Ed. for Men Phys. Ed. for Men Phys. Ed. for Women U. S. History to 1876 Sociology	Fresh. Comp., 2nd sem. Creative Writing (Soph Comp), 2nd sem Matls. of Engr., 2nd sem Math for L. A. & Educ. Zool. Lab, contd. Chem. Lab, contd. Phys. Ed. for Men Phys. Ed. for Women Latin America Since 1825 World Civ. Since 1650	Shorthand, 4th Sem Teach. of the Soc. Stud. in Elem. School Eng. Lit., Survey, 2nd sem Spanish Drama, 2nd sem Zool. Lab, contd. Human Anatomy Quan. Anal. (Chem.) Chem. Lab, contd. Phys. Ed. for Men Phys. Ed. for Men Phys. Ed. for Women (Water Safety Instructor Course) Phys. Ed. for Women World Civ. Since 1650 International Relations Economic Geography	Pre-Fresh Eng., 1st Sem Pre-Fresh. Comp., 2nd Sem Fresh. Comp., 2nd Sem Speech, 2nd Sem Vocal Music Vocal Conducting Spanish, 2nd Sem French, 2nd Sem Analysis of News Media and Current Affairs World Civ. 20th Cent. Europe	Fresh. Comp., 1st Sem Fresh. Comp., 2nd Sem Types of Literature Speech, 2nd Sem Analyt. Geom. Human Anat. Lab (Any three consec. periods) Chem. Lab (Any three consecutive periods) Quan. Anal. Lab (any 9 lab pds. per week) Physics Lab, 2nd Sem Phys. Ed. for Men Phys. Ed. for Men Economics, 2nd Sem World Civ. Mental Hygiene	Shorthand, 2nd Sem Office Machines Acctg., 1st Sem Fresh. Comp., 2nd Sem Lit. of the 20th Cent. Study of Bus. & Ind. Zool. Lab, contd. Human Anat. Lab contd. Chem. Lab, 2nd Sem. contd. Quan. Anal. Lab contd. Physics Lab contd. Phys. Ed. for Men (Water Safety Instructor Course) Phys. Ed. for Men World Civ. Since 1650	Typewriting, 3rd Sem Freshman Comp. Speech, 1st Sem Study of Bus. & Ind. contd. Art History & Apprec. Spanish Adv. Grammar Spanish Poetry & Music Zool. Lab contd. Human Anat. Lab. contd. Chem. Lab contd. Quan. Anal. Lab contd. Physics Lab, contd. Economics, 2nd Sem	Typing, 1st Sem. Study of Bus. & Ind. contd. Music App., 2nd Sem Color & Design, 2nd Sem Int. to Engr. & Prob. Anal. Math of Finance Zool. Lab, contd. Human Anat. Lab, contd. Chem. Lab, contd. World Civ. Since 1650	Typewriting, 2nd Sem. Shorthand, 3rd Sem. Acctg., 2nd Sem. Personnel Administration Review Eng. for Foreign Spkg. Students Pre-Fresh. Eng., 1st Sem. Pre-Fresh. Eng., 2nd Sem. Fresh. Eng., 1st Sem. Fresh. Eng., 2nd Sem. Business Correspondence Instrumental Music French, 4th Sem. Spanish Commercial Corresp. Span. Adv. Interp. & Trans. Span. Adv. Intep. & Trans. Zoology Physics Physics Lab Shorthand, 2nd Sem. Shorthand, 5th-6th Sem. Acctg., 1st Sem. Acctg. 4th Sem. Drama, 2nd Sem. Drama, 4th Sem. Drawing, Mech & Engr. Color and Design (Cont'd) Music of 20th Century Spanish, 3rd Sem. Spanish, 4th Sem. Russian, 1st Sem. German, 3rd Sem. H. S. Algebra Int. Algebra College Algebra Analytic Geometry Business Mathematics Writing and Selling Articles Calculus, 1st Sem. * Organic chemistry, 1st Sem. (Lab Th 6:30-9:30) * Anyone taking this course must also take the laboratory. World Civilization to 1650 Investments	Typewriting, 2nd Sem. Shorthand, 3rd Sem. Acctg., 2nd Sem. Personnel Administration Review Eng. for Foreign Spkg. Students Pre-Fresh. Eng., 1st Sem. Pre-Fresh. Eng., 2nd Sem. Fresh. Eng., 1st Sem. Fresh. Eng., 2nd Sem. Business Correspondence Instrumental Music French, 4th Sem. Spanish Commercial Corresp. Span. Adv. Interp. & Trans. Span. Adv. Intep. & Trans. Zoology Physics Physics Lab Shorthand, 2nd Sem. Shorthand, 5th-6th Sem. Acctg., 1st Sem. Acctg. 4th Sem. Drama, 2nd Sem. Drama, 4th Sem. Drawing, Mech & Engr. Color and Design (Cont'd) Music of 20th Century Spanish, 3rd Sem. Spanish, 4th Sem. Russian, 1st Sem. German, 3rd Sem. H. S. Algebra Int. Algebra College Algebra Analytic Geometry Business Mathematics Writing and Selling Articles Calculus, 1st Sem. * Organic chemistry, 1st Sem. (Lab Th 6:30-9:30) * Anyone taking this course must also take the laboratory. World Civilization to 1650 Investments	Speech, 1st Sem. Speech, 2nd Sem. Vocal Music Vocal Conducting Clothing, 1st, 2nd, 3rd Sem. This is a three-hour non-credit course offered primarily as adult education. It is charged as a 3-hour course. It carries one semester credit for full-time students who have had at least one year of high school home economics. Foods and Nutrition Zoology Lab. Physics Lab. Physical Education for Men Physical Education for Women Orientation Economics, 2nd Sem. Economics Lab. (Two hours' preparation required)

Remainder of Courses, Days Schedule Will Be Published Next Week



MEREDITH MARKUN Chairman of the Safety Committee of Diablo Junior High School, presents a ribbon safety award to **Debbie MacAndrews**, who as home room representative, accepted the award on behalf of her classmates in home room No. 209. This home room was the winner of a recent safety contest for suggestions for improving the safety with which the popular school game of "pencils" could be played. The rules suggested by the students in home room 209 were adopted by all students in the school.

Junior High Pupils Devise Own Rules For Pencil-Batting Game

Ever play "pencils"? It's an informal, fun-game for two, three or more, and not too different from a miniature version of "sticks," an old sandlot game played with cut-down broom handles.

Pencils is a popular recess pastime at Diablo Junior High School. It goes something like this:

One player sticks his pencil in the ground while a group stands around. Another tries to hit it with his own pencil.

If he succeeds, he picks up the first player's pencil and, using his own pencil as a bat, hits it as far away from the place it was standing as he can.

The first player then retrieves his pencil and tries to stick it in the ground at the same place three times before the second player can stick his in the ground three times. The player who gets in his third stick down first wins the game, and the play goes on informally until classbell rings.

Batting pencils about in the air and dashing about created a certain confusion, and it was feared somebody might get hit in the face, or tripped, or hurt in some way.

So Diablo Heights Junior High School decided to give pupils a part in keeping order, in the same spirit that student government exercises some control at many institutions of higher learning.

A Safety Committee was formed, with Meredith Markun as chairman. A contest was then announced for the 36 home-rooms to see which could submit the best suggestions for improving the safety of the pencil game.

Home room 209 under the supervision of Miss Mildred McMahon, was judged the winner, and its rules were adopted.

These provided in part, that only wood pencils with a point on one end (preferably a blunt point) would be used; that after a pencil is hit, it must be carried back to the circle before trying to stick it in the ground; that there would be a four-player limit to any one game; that games must be confined to certain play areas; that spot checks would be made to see the game is being played safely, and that violators — in student parlance — "be assigned to detention" — locale unspecified.

CAREER SPANS 46 YEARS

A 46-year career in federal government service ended recently for a Detroit, Michigan, man who started service as a stenographer in Washington for the Panama Canal Authority in 1917. He is Joseph P. McMahon, 69, who transferred to the Internal Revenue Service in 1922 and later entered the IRS appellate division as a technical adviser.

Governor Fleming To Hurl First Ball At Baseball Openers

Gov. Robert J. Fleming, Jr., will throw out the first ball at both the Pacific Little League and Pacific Farm League openers. The Little League gets under way today and the Farm League begins action Monday, January 6.

All games in either league are played at the Pacific Little League Baseball Park. Ceremonies for both leagues will begin at 4:15 p.m. and the first ball will be thrown out at 4:30 p.m. Each league has six teams.

The Little League schedule will open today with Spur Cola playing Elks 1414. Gibraltar Life and Seymour Agency will tangle Tuesday, January 7, and the following day Police and Lincoln Life will clash.

The Farm leaguers work their way up to the Little League via their league. The opening game Monday will feature Mutual of Omaha and Police Jrs. The Kiwis will take on Giblartars Jrs. Tuesday and the following day Seymour Jrs. and Cynos will play.

The public is invited to attend all of the games at no charge.

Governor Fleming To Pitch Again

Gov. Fleming will continue to keep his wing warm by throwing out the first ball at the inaugural game of the Pacific Working Men's Softball League, which swings into action at 6:30 p.m., January 6, at the Paraiso Ball Park.

Alfred E. Bowen is the commissioner of the league which has been organized by Aston M. Parchment, Pacific coordinator of adult recreation. Fourteen teams are enrolled in the league, which is divided into two groups, American and National.

The winners of each group will meet in a championship series for first and second place honors. Second place winners in each league will battle for third and fourth place trophies.

The schedule for the first week of play will be:

AMERICAN LEAGUE: Jan. 6, 6:30 p.m., Schools vs. Army Transportation; Jan. 7, 7:45 p.m., Navy vs. Firefighters; Jan. 8, 6 p.m., Dredgers vs. Locks; Jan. 9, 7:45 p.m., Army Transportation vs. Health Bureau.

NATIONAL LEAGUE: Jan. 6, 8 p.m., Motor Transportation vs. Clayton Indians; Jan. 7, 6 p.m., Navigation vs. Retail Stores; Jan. 8, 8 p.m., Comp-trollers vs. Storehouse; Jan. 9, 6 p.m., Tivoli vs. Motor Transportation.

FSU Spring Term Schedule Listed

Courses for the Florida State University Canal Zone Program, spring term for 1964, have been announced along with the registration schedule.

On the Pacific side, registration will take place at the Florida State University office, Bldg. 95, Fort Clayton, from January 6 through noon on January 10. It also will be open the nights of January 8 and 9 from 6:30 p.m. to 8 p.m.

Registration on the Atlantic side will take place at the Florida State University office, Bldg. 32, Fort Davis, from January 6 through noon on January 10. It also will be open Thursday night, January 9, from 6:30 p.m. to 8 p.m.

At the conclusion of registration, Friday noon, January 10, enrollment must be totaled to determine those classes which may be offered under the requirement of an average of 20 students per class. Late registrations must have the approval of the director.

Any person is eligible who has a high school diploma or its equivalent.

The cost will be \$15 per semester hour plus books. Upon the first enrollment only there is a registration fee of \$5. Military personnel receive tuition assistance of \$11.25 per semester hour. All payments must be made by check or money order.

Students must pay tuition and fees in full at the time of re-

gistration. The last date for late registration, to drop, change classes or secure a refund, is Friday noon, January 17.

Pacific side schedule: 16-week courses—United States Government, Integrated Algebra & Trigonometry, Industrial Relations and Vertebrate Biology. All are three credits and all meet on Wednesday.

Eight week courses—Elementary Spanish (T-F), Introduction to Contemporary Civilization (M-Th), Western Civilization (T-F), Second Year Spanish (M-Th), General Psychology (M-Th), Physical Geology (M-Th), Calculus II (T-F), Shakespeare's Earlier Plays (M-Th), Latin American History (M-Th) and The Public School and the American Community (T-F). All are three credit courses except Physical Geology, which is four credits.

Atlantic side schedule: 16-week course—Geography of South America. It is a three credit course and meets on Wednesday.

Eight week courses—Written Communication (T-F), General Biology (T-F), Principles of Economics (M-Th), Second Year Spanish (T-F), Intermediate Spanish Conversation and Advanced Grammar (M-Th) and International Politics (M-Th). All are three credit courses. (M-Th: Monday through Thursday; T-F: Tuesday through Friday).

THEATER SCHEDULE

WEEK BEGINNING SATURDAY, JANUARY 4

ALL NIGHT SHOWS BEGIN AT 7:00 P.M. EXCEPT AS SHOWN

BALBOA Sat. - Sun. - 1:30-4:45-8:00 Monday - 7:30 Tuesday - 7:30 Wed. - Thr. - 7:30 Friday -	THE GREAT ESCAPE THE GREAT ESCAPE SO EVIL, SO YOUNG A TICKLISH AFFAIR FORBIDDEN PLANET
DIABLO HEIGHTS Saturday night Sunday - 2:00-7:00 Monday - Tuesday - Wednesday - Thursday - Friday - Friday, Owl Show 10:30 p.m.	THE MINIVER STORY THE THRILL OF IT ALL THE THRILL OF IT ALL THE YOUNG LIONS THE STORY OF THREE LOVES TESS OF THE STORM COUNTRY THREE LITTLE WORDS MILLION DOLLAR PURSUIT
GAMBOA Saturday night 8:15 p.m. Sunday - Monday - Tuesday - Wednesday - Thursday - Friday -	THE RELUCTANT SAINT LILIES OF THE FIELD NO SHOW THE STORY OF THREE LOVES THE YOUNG LIONS NO SHOW THE THRILL OF IT ALL
COCO SOLO Saturday night Sunday - 2:00-7:00 Monday - Tuesday - Wednesday - Thursday - Friday -	THE STORY OF THREE LOVES THE NUTTY PROFESSOR THE NUTTY PROFESSOR REACH FOR GLORY MY SIX LOVES THE SHEEPMAN
MARGARITA Saturday night Sunday - 2:00 p.m. Matinee Sunday night-Monday - 7:00 Tuesday - Wednesday - Thursday - Friday - Friday, Owl Show 10:30 p.m.	LOVE ME TENDER GAY PURR-EE THE RELUCTANT SAINT BOY ON A DOLPHIN CYRANO de BERGERAC THE LONG HOT SUMMER KISS ME KATE JOE BUTTERFLY
GATUN Saturday night Sunday - 2:00-7:00 Monday - Tuesday - Wednesday - Thursday - Friday -	THE MAGNIFICENT SEVEN KISS ME KATE NO SHOW CYRANO de BERGERAC NO SHOW THE MINIVER STORY BOY ON A DOLPHIN
SPECIAL SATURDAY MATINEES	
BALBOA 10:00 a.m.	PIONEER MARSHALL ; and Serial "GHOST OF ZORRO" Chapters 7-8
COCO SOLO 2:00 p.m.	FORT DODGE STAMPEDE and serial
DIABLO HTS. 2:00 p.m.	ARIZONA MANHUNT and serial
GAMBOA 6:15 p.m.	RAINBOW OVER TEXAS and serial
MARGARITA 2:00 p.m.	COME NEXT SPRING
GATUN 2:00 p.m.	FIGHTING CHANCE



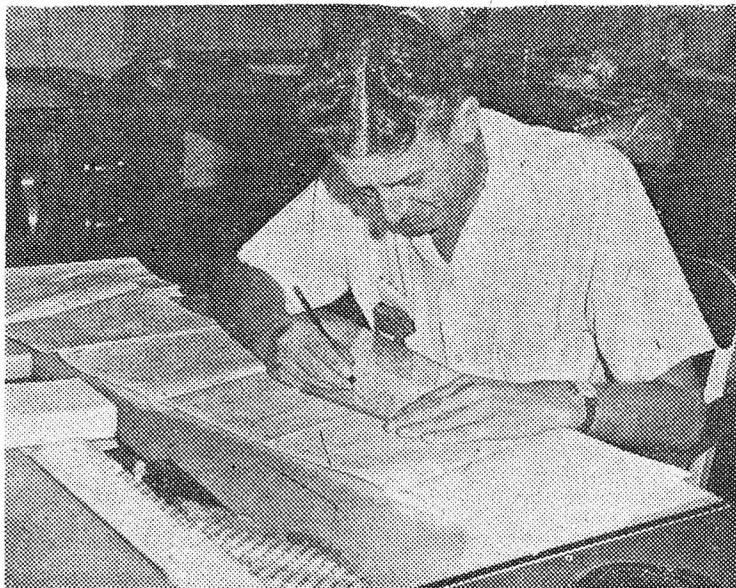
FOUR MEMBERS OF THE Balboa High School girls' swimming team, title holders for 1963, finish up a workout. The boys and the girls swept all four meets against Cristobal High School and Canal Zone College to take the crown as the best in Isthmian swimming. The aquanauts are (l to r): Christie Jenner, Karen Hicks, Helen Manning and Ethelyn Riley.

PEOPLE IN THE SPOTLIGHT



MANUEL A. SMITH, an employee of 29 years with the Canal, holds the official title of Meteorological Technician in the Hydrographic Branch. He has been with his present unit since 1953. Duties as Meteorological Technician include taking morning observations of weather and making daily reports from information from outlying stations, using such information as barometer readings, air temperature, wind speed and direction, humidity and weather conditions. He must also maintain the delicate equipment found at the Balboa Heights station at the Administration Building and at other stations. Smith enjoys repairing radios and television sets, a hobby he has pursued since 1919. Smith, his wife, Aura, and their son, Richard, a senior at Balboa High School, live in Ancon. They have an older daughter who is married and living in the States.

ENGINEERING TECHNICIAN HYDRAULIC is the official title of Elmer Kanz, a native of Waitsburg, Washington. Kanz has been with the Hydrographic Branch since he began service with the Zone in December of 1945. Among his duties are the control of the lakes during the flood season, working up runoff data from Gatun Lake and Madden Dam, and making hydrographic studies. Active in Masonic work, Kanz lives in Los Rios with his wife, Alice, and their 31-month old son, David. Kanz says he used to like to make jewelry in his spare time as a hobby, but found he had to quit when people would say: "I'd like this done by Thursday."



Canal Women Are Listed In Who's Who

At least two Canal employees are included in the third edition of *Who's Who of American Women* which has recently arrived on the Isthmus.

The volume published by the long established A. N. Marquis Company — which also brings out the reference volume *Who's Who In America* — is described as a biographical dictionary of notable living American women.

The listings are made alphabetically, and not by geographic areas, but a quick check shows the names of Dr. Dorothy Moody, Dean of Women and head of the English Department at the Canal Zone College, and Eleanor D. Burnham, Librarian-Curator at the Canal Zone Library-Museum.

Dr. Moody received her A. B. degree from the University of Kansas. Her M. A. is from Yale, as is her Ph.D. from the Graduate School of English at that University in New Haven, Conn.

Mrs. Burnham has an A. B. degree from Newcomb College of Tulane University, New Orleans, and a graduate library degree from the Columbia University School of Library Science in New York.

In announcing the new edition, the publishers stressed that achievement and occupational position as one of the major criteria for eligibility.

The volume will soon be available for reference at the Canal Zone Library.

COMING EVENTS

January 5-7—Patron Saint festivities in Remedios, Chiriqui.

January 6—Inauguration of the Pacific Working Men's Softball League at Paraiso Ballpark, 6:30 p.m. Governor Fleming will throw the first ball.

January 10—Inauguration of art show by English painter Graham Redgrave-Rust at the Panama Institute of Art.

January 24-26—Fifth Industrial and Agricultural Fair at Ocu, Herrera Province.

January 28—Exhibition of paintings by Colombian painter, Hernando Lemaitre, Panama Institute of Art.

THIS WEEK'S VISITORS	
December 23-29	
Miraflores Locks	3,611
Gatun Locks	1,892
Las Cruces,	
4 trips	474
Reina Manuelita,	
3 trips	57
Passenger ships (6)	3,496
GRAND TOTAL	9,530

PC FILM STRIPS SHOWN
The Lake Worth, Fla., Camera Club showed slides of the Panama Canal and Bogota, Colombia, at a recent meeting. The club hopes to make a field trip to both places in March.

Veteran Preference Outlined

Job Retention Preference. Preference employees have certain advantages over nonpreference employees in retaining their assigned jobs. An agency must use reduction-in-force procedures based in part on preference, whenever nontemporary employees are released from the rolls, furloughed for more than 30 days, or reduced in grade for such reasons as lack of work or funds and reorganization.

In such cases, preference employees who have satisfactory or better performance ratings cannot be displaced or separated from the rolls until competing nonpreference employees serving under the same or similar kinds of appointments have been displaced or separated.

Competition in job retention is determined on the basis of employees who can be shifted around in their daily work. Each employee is in direct competition with all other employees engaged in similar work, in the same pay grade, and serving under similar conditions. Among competing employees, the order of separation is determined by type of appointment, veteran preference, length of service, and efficiency (performance) ratings.

Veteran-preference rights in a reduction in force are identical for 5- and 10-point veterans.

Other Preference Benefits. All physical requirements are waived for veterans found physically able to discharge the duties of the

position without danger to themselves or to others.

In addition, veterans are not subject to members-of-family restrictions or apportionment rules. For other than veterans, these restrictions prohibit the appointment of any person to a job in the competitive civil service when two or more members of his family are already serving under probational or permanent appointments in the competitive civil service.

Likewise, except for veterans, appointments to jobs in agencies' headquarters offices located in the Washington, D. C., metropolitan area must be within the apportionment limits set for the States, territories, and the District of Columbia upon the basis of population.

In summary, veteran preference is not a guarantee of getting or holding a Government job. It is not a vested right to a Government job for life or as long as the veteran desires to work.

It is a uniform system for assisting veterans in obtaining and retaining Federal employment for which they are qualified. The basic ideas behind veteran preference are to:

1. Recognize the economic loss suffered by the citizens who have served their country in uniform.
2. Restore veterans to a favorable competitive position for Government employment.
3. Recognize that a larger obligation is owed to disabled veterans.

IN BROWSING COLLECTION



Anatomy of a Scandal is by Irving, Hall and Wallingford, the trio of London newspaper men who have written a timely report on the Profumo affair. This book is remarkably well-done when one considers the speed with which the writing must have been accomplished.

The Dangerous Islands is a new novel by Ann Bridges. Julia Probyn, her cousin Colin, and Mrs. Hathaway are back again in an exciting adventure story. While yachting in the Hebridean Islands, Julia and Colin stumble upon a camouflaged satellite tracking station. Colonel Philip Jamison of the Secret Service leads an investigation which becomes a hide-and-seek adventure beyond the Hebrides, through Ireland's County Mayo, to the Scilly Isles. With her customary skill, Miss Bridges guides her readers through espionage, blackmail, a love affair, suspense, the result of which is as unexpected as it is dramatic.

The Appeasers by Martin Gilbert and Richard Gott covers the period in Great Britain from Hitler's rise to power to Chamberlain's downfall. The authors are both Englishmen who are young enough to be able to report on the period with objectivity but who approach it with sensitivity and an understanding of the underlying reasons which caused this crisis in the affairs

of their country and which subsequently culminated in World War II.

They Fought Alone by John Keats is subtitled as "a true story of a modern American hero." It tells of a mining engineer following the fall of the Philippines in May 1942. Keats spent four years writing this account which depicts in novel form the story of a very brave man, real people and stirring events in the precise terms of an historian.

Death of a Painted Lady is a Random House mystery by Brian Cleeve. The scene is laid in the shop of a Dublin art dealer and the characters are critics, agents, painters, and a dead model around whom the novel revolves. This is an exciting mystery and one which who-dun-it fans cannot afford to miss.

How To Grow Up In One Piece is a real delight by Robert Paul Smith, the author of "Where Did You Go?" "Out." "What Did You Do?" "Nothing." This latest book is charmingly written in blank verse, is amusing and in addition has a lot of good common sense hidden away beneath its frivolity. The illustrations by Milton Glasser are adapted from pictures in old catalogs and are nearly as entertaining as the verse. No one should miss this cheering little book.

SCN - TV SCHEDULE

SUNDAY

- 1:00—Parade of Sports
- 3:30—Chapel Of The Air
- 4:00—Contrails
- 4:30—Communism-Myth vs. Reality
- 5:00—Christophers
- 5:30—Championship Bridge
- 6:00—SCN NEWS
- 6:15—Sacred Heart
- 6:30—Exploring
- 7:30—Danny Thomas
- 8:00—Ed Sullivan
- 8:50—WEEKEND NEWS IN REVIEW
- 9:00—Steve Allen
- 10:30—What's My Line?
- 11:00—Final Edition
- 11:05—Enc: U.S. Steel Hour

MONDAY

- 4:50—BILLBOARD
- 5:00—FIRST EDITION
- 5:05—Magic Land of Alakazam
- 5:30—Tenn. Ernie Ford
- 6:00—FOUR STAR EDITION
- 6:35—It's A Wonderful World
- 7:00—I've Got A Secret
- 7:30—Dick Van Dyke
- 8:00—Zane Grey Theater
- 8:30—Password
- 8:55—SCN NEWS
- 9:00—Movietime - It's A Wonderful Life
- 11:10—FINAL EDITION
- 11:25—Enc: Ed Sullivan

TUESDAY

- 4:50—BILLBOARD
- 5:00—First Edition
- 5:05—KIDS KLUB
- 5:30—Gale Storm
- 6:00—FOUR STAR EDITION
- 6:35—True Adventure
- 7:00—Bienvenido
- 7:15—Armed Forces News
- 7:30—Andy Griffith
- 8:00—The Unexpected
- 8:30—Col March of Scotland Yard
- 8:55—SCN NEWS
- 9:00—Armchair Theater "Bury Me Deep"
- 10:00—Jack Paar
- 11:00—FINAL EDITION
- 11:15—Enc: Danny Thomas and Dick Van Dyke

WEDNESDAY

- 4:50—BILLBOARD
- 5:00—FIRST EDITION
- 5:05—Shari Lewis
- 5:30—BBF-Poland
- 6:00—FOUR STAR EDITION
- 6:35—Report
- 7:00—Around and About
- 7:15—Newsreel
- 7:30—The Citadel
- 8:55—SCN NEWS
- 9:00—Thin Man
- 9:30—Ted Mack
- 10:00—Tonight
- 11:00—FINAL EDITION
- 11:15—Enc: Andy Griffith and Zane Grey

THURSDAY

- 4:50—BILLBOARD
- 5:00—FIRST EDITION
- 5:05—KIDS KLUB
- 5:30—Science in Action
- 6:00—FOUR STAR EDITION
- 6:35—Report
- 7:00—College Bowl
- 7:30—Flight
- 8:00—Sing Along with Mitch
- 8:55—SCN NEWS
- 9:00—Playhouse 90
- 10:15—Navy Screen Highlights
- 10:30—Bob Cummings
- 11:00—FINAL EDITION
- 11:15—Enc: The Citadel

FRIDAY

- 4:50—BILLBOARD
- 5:00—FIRST EDITION
- 5:05—Young People's Concert
- 6:00—4 STAR EDITION
- 6:35—Report
- 7:00—Bob Newhart
- 7:30—Hootenanny
- 8:00—Jerry Lewis
- 8:55—SCN NEWS
- 9:00—Price Is Right
- 9:30—Candid Camera
- 10:00—Fight Of The Week
- 11:00—FINAL EDITION
- 11:15—Tonight

SATURDAY

- 1:00—Cartoon Carnival
- 1:45—Captain Kangaroo
- 2:30—Saturday Matinee—"It's A Wonderful Life"
- 4:45—American Bandstand
- 5:30—Sports Time
- 6:00—SCN NEWS
- 6:20—BILLBOARD
- 6:30—Big Picture
- 7:00—Sid Ceaser
- 7:30—To Tell The Truth
- 8:00—Lawrence Welk
- 8:55—SCN NEWS
- 9:00—Circle Theater
- 10:00—Wrestling
- 11:00—FINAL EDITION
- 11:15—Steve Allen



EL COMITE DE LA GUARDIA DE SEGURIDAD de la División de Terminales, aparece en esta fotografía cuando entregaba una canasta de comestibles a la Madre Superiora de la Escuela San Vicente de Paúl en la ciudad de Colón. De izquierda a derecha están: los guardias Robert Spalding y Edmund Rogers, el sargento Cary Atkins, la Madre Superiora y los guardias Alvin McFarlane, Frederick Samuel y George Springer.

DAMAS DEL CANAL EN "QUIEN ES QUIEN"

Al menos dos damas empleadas en la Zona del Canal están incluidas en la tercera edición de "Quién es Quién en las Mujeres Americanas".

El tomo, publicado por la reputada firma de A. N. Marquis & Cia., la misma que publica "Quién es Quién en América"—es descrito como un diccionario biográfico de las más notables damas norteamericanas vivientes.

Los nombres aparecen por orden alfabético y no geográfico, pero en un examen somero se notaron los nombres de la Dra. Dorothy Moody, Decana de Mujeres y jefe de la Facultad de Inglés de la Universidad de la Zona del Canal, y la señora Eleanor D. Burham, Guardiana Bibliotecaria de la Biblioteca-Museo de la Zona del Canal.

La doctora Moody recibió su Bachillerato en Artes en la Universidad de Kansas y su Masters en Yale, donde luego se doctoró en filosofía en la Escuela de Post-graduados de Inglés.

La señora Burham obtuvo su Bachillerato en Artes en el Colegio Newcomb de la Universidad de Tulane y se graduó en biblioteconomía en la Facultad de Ciencia de Bibliotecas de la Universidad de Columbia en Nueva York.

Al anunciar la nueva edición los editores se han regido ante todo por las ejecutorias y posiciones logralas para seleccionar a las personas incluidas.

El volumen estará disponible para consulta en la biblioteca de la Zona del Canal próximamente.

VISITANTES DE LA SEMANA	
Exclusas de Miraflores	3,611
Exclusas de Gatún	1,892
Las Cruces, 4 viajes	474
Reina Manuelita, 3 viajes	57
6 barcos de pasajeros	3,496
Total	9,530

INSPECCION DE CARROS EN LA ZONA

La revisión de carros particulares en la Zona del Canal fue iniciada ayer en los garages de la División de Transporte, tanto de Ancón cuanto de Cristóbal.

La inspección continuará de lunes a viernes empezado a las 8 de la mañana y continuando ininterrumpidamente hasta las 5 de la tarde.

Los dueños de vehículos registrados en la Zona del Canal deben recordar que, al acudir para la inspección anual de sus coches, deben llevar consigo copia de su certificado de registro para el año de 1964.

La inspección incluye frenos, sistema de alumbrado, ventanas y parabrisas, indicadores de vueltas, claxones, alineamiento de las ruedas, llantas y otras partes del mecanismo, que afecten la operación del vehículo.

Después de aprobada la inspección se coloca un distintivo y el dueño debe de pagar la suma de 75 centavos.

Las horas fijadas para la inspección se escogieron a fin de ofrecer a los dueños de vehículos las mejores facilidades para realizarlo.

Aún cuando la inspección de vehículos continuará hasta el mes de febrero, la División de Transportes aconseja que se haga cuanto antes para evitar amontonamientos de última hora.

LA DEMANDA IMPLICA AUMENTO EN PRODUCCION DE ENERGIA ELECTRICA EN LA ZONA DEL CANAL

La División de Electricidad del Canal de Panamá reporta nuevas marcas en la generación de energía. Hasta ahora la carga más elevada ha sido de 64,400 kilovatios, registrada el 9 de diciembre en tanto que el día 23 la suma bruta total de corriente eléctrica generada en un periodo de 24 horas subió a 1,261,400 kilovatios.

Tanto la marca de carga máxima registrada cuanto la de energía generada en 24 horas, reflejan la creciente demanda que pesa sobre la energía eléctrica y que aumenta con el pasar de los años, irrespectivamente de la cuantía de lucecillas que brillan por toda la Zona del Canal durante la Navidad.

La carga máxima en el año fiscal de 1963 fue de 49,200 kv en tanto que el año precedente había sido de 53,900. La marca de más de un millón de kilovatios generados en un periodo de 24 horas

El Canal de Panamá SPILLWAY

Vol. II No. 29

VIERNES, Enero 3, 1964

REDUCIRAN PRIMAS EN EL SEGURO DE VIDA DE GRUPO

El cuerpo de gobernantes de la Junta Directiva de Seguros de la Zona del Canal está ultimando los arreglos pertinentes para reducir las primas de seguro de vida en grupo para los empleados no norteamericanos de las entidades federales de la Zona del Canal.

El convenio con la United of Omaha fijó la prima en 27½ centavos por periodo de pago bi-semanal por cada mil dólares; sin embargo ese plan ha merecido tal acogida que se hace factible reducir un poquito la prima.

En consecuencia, se tiene proyectada la reducción de la prima a 25 centavos por cada mil, a partir del primero de marzo entrante.

Se ha anunciado igualmente un "Periodo Abierto" que se extenderá del primero de marzo al primero de abril del año en curso. Durante ese periodo se aceptarán nuevos enrolamientos y cambios en la opción sin necesidad de examen médico.

gida a fin de ahorrar agua.

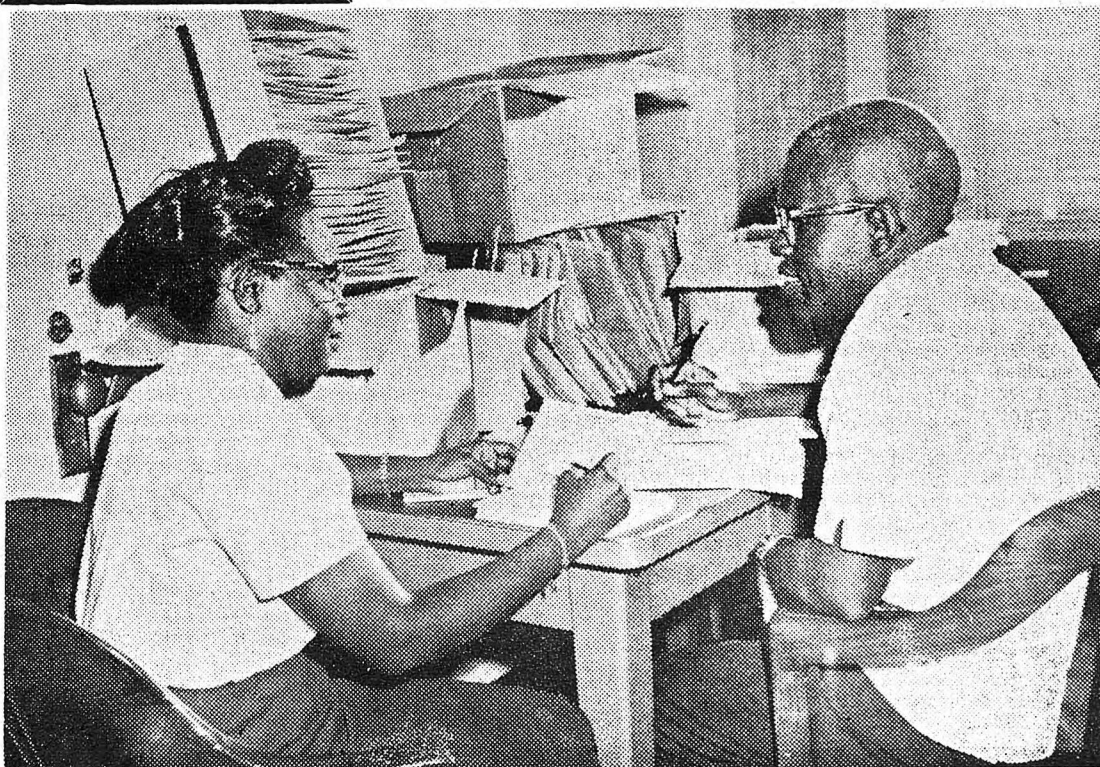
La creciente demanda de electricidad en la Zona del Canal es atribuida a dos razones, el aumento del tránsito por el Canal y el uso doméstico y comercial de aparatos de aire refrigerado y otros artefactos eléctricos caseiros.

A fin de incrementar la capacidad productiva de energía eléctrica en la Zona del Canal se proyecta adquirir e instalar en Miraflores un generador operado a vapor.

El generador a vapor se usará conjuntamente con la nueva turbina de gas y ello aumentará en 25,000 kilovatios la capacidad generadora. Estas dos nuevas unidades quedarían instaladas en el plazo de los próximos dos años.

fue registrada por primera vez el 10 de septiembre de 1962; desde entonces no ha bajado de esa cifra.

La corriente actualmente se genera en las estaciones hidroeléctricas de la Represa de Madden y de Gatún, con el suministro suplementario de dos turbogeneradores de combustible instalados en Miraflores el año pasado y siete generadores de diesel en Agua Clara y Cocoli. Estos generadores entran a operar a plena capacidad en la estación seca, cuando la planta hidroeléctrica de Gatún tiene que ser restrin-



ESCRUTADORES: La señorita S. A. Prince (Izq.) y el señor W. E. Barrow aparecen en la gráfica captada durante el conteo preliminar de votos emitidos en las elecciones para el escogimiento del Cuerpo de Gobernantes de la Junta Directiva de Seguros. El escrutinio continuará mañana sábado en el Centro de Adiestramiento.

\$400 M A S ANUALES A BOMBEROS

Un aumento de como \$400 anuales que mejorará los salarios que reciben los bomberos y operadores-chóferes de las bombas, entrará a regir desde el 5 de enero. La revisión de la escala de salarios fue anunciada por la Junta Coordinadora del Personal Civil de la Zona del Canal.

La nueva escala de salarios está relacionada con el escalafón del Distrito de Columbia, pero las cuantías son algo inferiores que las prevalecientes allá.

Los futuros reajustes de salarios para los bomberos en la Zona del Canal se harán sobre la base de los cambios en la escala de los mismos que se registren en el Distrito de Columbia.

La rata de salarios actual para oficiales bomberos está acopiada en esa misma base.

Los aumentos comenzarán a aparecer en el primer pago que cubra el periodo posterior al 5 de enero.

MODERNO SALON DE ACTOS LISTO Y BIEN EQUIPADO

Un moderno salón de actos ha quedado enteramente instalado, con todo lo indispensable, donde antes funcionase el despacho número 10, en el sótano del Edificio de Administración en Balboa Heights.

El salón cuenta con aparejos audio-visuales para proyecciones cinematográficas o de diapositivas que sirvan para ilustrar conferencias o disertaciones técnicas, culturales o educativas.

Entre las innovaciones instaladas durante el reacondicionamiento del local hay una tarima para el Orador con controles para la operación de equipo audio-visual; proyector de sonido de 16 milímetros y proyector de diapositivos de 35 milímetros; aparato para proyección detrás de la pantalla; pizarrones; caballetes y poltronas muy cómodas que sientan a 40 personas.

Adicionalmente a lo que allí hay instalado en forma permanente se pueden obtener otras cosas necesarias acudiendo a la sección de gráficas de la División de Servicios Administrativos. Entre lo obtenible hay SLIDES (diapositivos) ilustraciones y vistas a color o blanquinegro; equipo para proyección automática con o sin sonido (Selectrovisión), proyectores de cine; cintas magnetofónicas y otro equipo de sonido.

El salón tiene por objeto servir para pláticas o BRIEFINGS que requieren proyección, pero puede utilizarse también en reuniones oficiales o semi-oficiales de organizaciones de servicio público. Para reservaciones comunicarse con el Jefe de la Oficina de Información, teléfono 2-1880.

"En el Principio Fue el Verbo"

Entre las personas que atendieron una serie de pláticas sobre normas y procedimientos en el manejo de personal, dictadas en 1962, hubo varios ejecutivos que vinieron de la costa atlántica.

Impresionados con lo que oyeron y aprendieron, los ejecutivos, sin embargo, pudieron hallar disparidad notoria entre la eficacia de los oradores en sus disertaciones.

Cavilando sobre el asunto, los ejecutivos del atlántico pronto decidieron que sería de gran provecho mejorar su propia capacidad de exposición, a fin de poder presentar con mayor eficacia las nuevas técnicas y procedimientos a sus propios subalternos. Para ello precisaba mayor práctica en hablar en público.

Encabezado por E. B. O'Brien Superintendente de la División de Terminales, el grupo se organizó bajo el nombre de Cristóbal Toastmasters' Club.

Tanto O'Brien como D.R. Brayton, gerente de la División de Ferrocarriles han tomado cursos de oratoria.

Presidido por O'Brien el Club No. 2640-U fue registrado en la organización nacional de Toastmasters; su treintena de miembros se reúnen una vez al mes para cenar juntos. Integran el grupo hombres de negocio de Colón y agentes de empresas navieras además de los empleados de agencias federales en la costa atlántica.

Durante las sesiones, que preside Samuel Y. Frankel, (aboga-

do colonense que es el actual presidente) éste da la palabra a una media docena de socios para que hablen por unos 5 minutos sobre tema que señala la Mesa, y que no es conocido por el orador sino al momento de asignarsele. (Usualmente se trata de asuntos de actualidad).

Después de esto siguen los cursos asignados de antemano y seguidamente se comenta y critica la técnica de los distintos oradores; un miembro hace después un resumen de la reunión y sus incidentes, ofreciendo comentarios y sugerencias.

Las reuniones se inician a las 7 de la noche y terminan exactamente a las 9, aun cuando alguien estuviere en uso de la palabra.

PROTEJASE A TIEMPO!

Los automovilistas que proyectasen viajar por el istmo centro-americano durante la presente época, ó en la estación seca que se aproxima, deberían antes consultar con la empresa aseguradora para cerciorarse de que su póliza cubre los riesgos en ese territorio.

Esto es aconsejable a la luz de la experiencia reciente de un empleado del Canal de Panamá quien supo demasiado tardíamente que su póliza no cubría riesgos fuera del Istmo de Panamá.

Muchas son las pólizas expedidas localmente que tienen a pública de Panamá, Canadá, pública de Panamá, Canadá, la Zona del Canal, los Estados Unidos, sus posesiones y territorios.

Lo más probable es que si no estuviere cubierto fuera de los lugares citados en el párrafo precedente mediante el pago de una pequeña prima adicional quedaría usted protegido durante su viaje por Centro América y aún México. Esa protección puede extenderse por 30, 60 o 90 días, según a usted le convenga.

ELIGEN SU DIRECTIVA

El Club Cooperativo de Empleados no-norteamericanos de las Escuelas del Atlántico escogió su nueva directiva que ha quedado constituida así:

Presidente: Ezra E. Cargill
Secretario: Víctor H. Archbold
Tesorero: Arnold Best
Vocal: Mickell Williams

CÁTEDRAS, A BORDO, OFRECEN ATRACCION

Una de las principales ocupaciones magisteriales durante la temporada de vacaciones es la de realizar excursiones, y es en atención a ello que la empresa de viajes Hilton Tours ha ideado ofrecer cursos colegiales durante algunas excursiones; los créditos obtenidos tienen validez en algunas universidades.

Los cursos ofrecidos abordo son dictados por miembros de facultades de universidades californianas, ya que esos viajes se inician en la costa occidental de Estados Unidos con destino a Europa, vía el Canal de Panamá. Las cátedras flotantes toman de una a tres horas diarias.

Estos cursos a bordo tienen doble atractivo; primero, la experiencia obtenida capacita a los maestros para merecer aumento salarial; estimula el viajar, ya que se hace sin sacrificar los estudios académicos que se realizan lo mismo que si fuesen a la universidad; segundo, los gastos de viaje son deducibles del impuesto sobre la renta en calidad de gastos encaminados al mejoramiento profesional.

Dependiendo del éxito que las novedosas excursiones de "universidad viajante" obtengan este año, el año entrante se añadirían otras excursiones del mismo tipo pero rumbo al Oriente o circunnavegando el globo.

WILFRED BARROW REELECTO PRESIDENTE CONSEJO CIVICO

El sábado 28 de diciembre tomó posesión como Presidente del Consejo Cívico de Rainbow City, por tercera vez, Wilfred E. Barrow, en un acto llevado a cabo en el Salón de Estudios de la Escuela Secundaria de Rainbow City.

Los otros directores que tomaron posesión fueron: la Sra. Pearl Chilcott, Vicepresidenta, reelegida por segunda vez; Horace Roberts, Secretario de Correspondencia, reelegido; John Lewis, Secretario de Actas; David Facey, Tesorero, reelecto; y Walter Clarke, Representante ante el Gobernador.

Un impresionante programa se llevó a cabo ante la asistencia de funcionarios de la Zona del Canal, Panamá y residentes de la comunidad.

El programa se inició con la bendición impartida por el Reve-

rendo Victor Watson, Superintendente de las Iglesias Metodistas en el Sector Atlántico, seguido por unas palabras del Sr. Audley Webster, consejero de la Escuela Secundaria de Rainbow City.

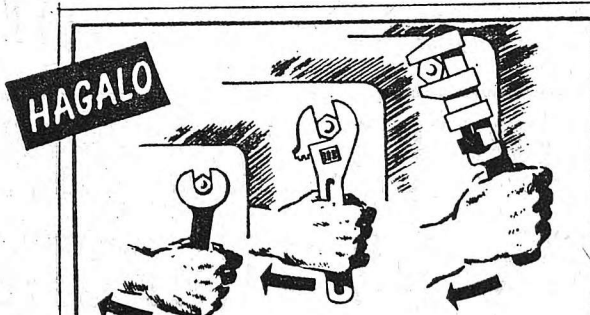
El Rev. Watson fue el encargado de dar posesión de sus cargos a los nuevos directores y luego el Sr. Percival Samuels hizo un recuento de las actividades realizadas por el Consejo Cívico durante el año 1963.

El Sr. Barrow expuso su programa y planes para el año 1964 en una brillante disertación.

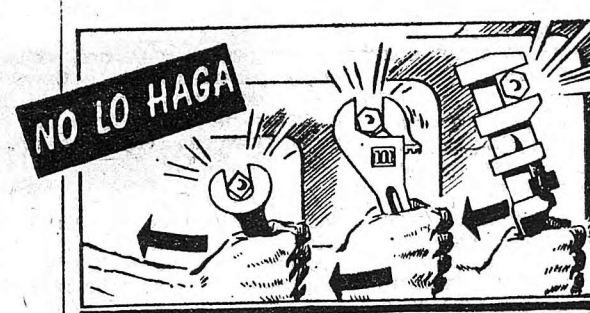
La Banda de Música de la Escuela Secundaria de Rainbow City, dirigida por el Teniente Reginald Prescott, ofreció variadas selecciones durante el programa. La bendición final fue impartida por el Rev. Daniel Kramer, C.M.

Use las Llaves Mecánicas con Seguridad

Aplique la Llave al Objeto Correctamente. Evite Lesiones.



Cerciórese de que la llave esté ajustada al tamaño exacto y de que esté bien incrustada en la cabeza de la tuerca. Use una llave ajustable de modo que el mango gire en la dirección a que señalan las quijadas... pues esto permite que se pueda hacer más fuerza con la llave.



No use una llave fija que no ajuste bien o una cuyas quijadas no estén bien ajustadas en derredor del objeto. Una llave mal ajustada redondea las esquinas de la tuerca y somete a mayor esfuerzo las quijadas de la llave. No presione la llave en dirección opuesta a la que señalan las quijadas de la llave.

MÉDICA, MADRE Y AMA DE SU CASA

¿Hay Médico en casa?... William Dodd, jefe de la Unidad de Correos de la Sección de Archivos y Comunicaciones, podría contestar en la afirmativa, pues su esposa se doctoró en la Escuela de Medicina de la Universidad de Panamá en 1962 y actualmente está cumpliendo su segundo año como médico interno en el Hospital Amador Guerrero, de Colón; el primer año de internado lo hizo en el hospital Santo Tomás de Panamá.

Además de sus obligaciones como médico, la doctora Dodd continúa asiduamente sus estudios y cuida de sus dos niños y de su hogar.

La ocupadísima galeno encuentra tiempo para todo y el cuidar de sus hijos pareciera como que le sirviera de práctica para la especialidad que se propone adquirir: la pediatría. Eso, sin embargo, no es

óbice para que periódicamente lleve a sus niños a un pediatra titulado. Cuestión de ética profesional.

Hija de Rafael Oberto A., y señora, de la Pintada, la doctora Dodd estudió en el Instituto Nacional, donde se graduó, pasando luego a la Universidad de Panamá con beca del Estado. Junto con ella se graduaron cuatro damas más en 1962.

La medicina parece seducir a los miembros de la familia Oberto, ya que su hermano, Rafael Junior, también es médico, ejerciendo actualmente en la Clínica del Seguro Social en Pueblo Nuevo.

La doctora conoció a su esposo oriundo de Maryland, en Panamá en 1957, cuando William servía en la Armada norteamericana.

Después de prestar servicio militar, Dodd volvió a Washington, D. C. donde estudió contabilidad.

¿ES ESTE SU ÚLTIMO CIGARRILLO? PUDIERA SER SI FUMA DONDE ESTA PROHIBIDO

¿DONDE LO DEJO? ... EN EL PISO? ... EN EL BASURERO? ... EN EL BORDE DE UNA MESA?

¡CUALQUIERA DE ESTOS PUEDE PROVOCAR UN INCENDIO!

DISFRUTE DE UN CIGARRILLO PLACENTERO EN VEZ DE UN INCENDIO TRAGICO

AQUI SE PERMITE FUMAR

USE CENICEROS PONGALO DE MANERA QUE NO SE CAIGA. ADEENTRO NO CERCA ASEGURESE DE QUE LO APAGO

PROTEJA VIDAS Y TRABAJOS

LOS CENICEROS LLENOS SON PELIGROSOS VACIELOS!

EL GOBERNADOR INAUGURARA LIGAS EL 6

SOFTBOL DE TRABAJADORES A LAS 6:30 EN PARAISO GANO CONCURSO SOBRE HISTORIA Y EN EL PARQUE INFANTIL DEL PACIFICO A LAS 4:15

El Gobernador de la Zona del Canal, R. J. Fleming lanzará la primera bola en el partido inaugural de la Liga de Softball de Trabajadores del Pacífico, la cual entrará en acción el lunes 6 de enero a las 6:30 de la tarde en el Parque de Beisbol de Paraíso.

Alfred E. Bowen es el comisionado de la liga la cual ha sido organizada por Ashton M. Parchment, coordinador del Pacífico para la recreación de adultos. Catorce equipos se han inscrito en la liga, la cual se ha dividido en dos grupos, la Americana y la Nacional.

Los ganadores de cada grupo se enfrentarán en la serie final por el campeonato. Los ocupantes del se-

gundo lugar en cada liga disputarán los trofeos para tercer y cuarto puesto.

El calendario para la primera semana de juegos es el siguiente:

LIGA AMERICANA: Enero 6, 6:30 p.m., Escuelas vs. Transporte del Ejército; Enero 7, 7:45 p.m. Armada vs. Bomberos; Enero 8, 6 p.m., Dragas vs. Esclusas; Enero 9, 7:45 p.m., Transporte del Ejército vs. Dirección de Salubridad.

LIGA NACIONAL: Enero 6, 8 p.m., Transporte a Motor vs. Indios de Clayton; Enero 8, 6 p.m., Navegación vs. Almacenes; Enero 8, 8 p.m., Contralores vs. Almacénaje; Enero 9, 6 p.m., Tívoli vs. Transporte a Motor.

ALBERT PETERS, quien vino al Istmo en 1906 trabajando con el ferrocarril de Panamá en Tavernilla, ganó el primer premio por la mejor historia verdadera de la vida y trabajo durante los días de la construcción del Canal; el concurso estaba limitado a trabajadores no norteamericanos.

Peters había apenas llegado a la mayoría de edad cuando llegó procedente de Nassau, Bahamas; en la actualidad trabaja como carpintero de la Compañía Frutera Unida en el atlántico.

El veterano recibió un cheque de \$50.00 donado por la Sociedad Histórica Istmeña que auspició el concurso, abierto a quienes trabajaron en el Istmo antes de 1915.

El segundo premio correspondió a George H. Martin, barba-diense jubilado, quien trabajó con el ferrocarril en Frijoles en 1909. Recibió cheque por \$30.00.

El tercer premio de \$20.00 lo obtuvo Alfonso Suazo, quien vino de Honduras en 1902 con sus padres y trabajó en 1908 como "gasolinero" en una lancha.

Recibieron mención honorífica: G. Mitchell Berisford; James A. Williams, Jules E. LeCurrieu, Lancelot A. Kavanagh, George Hodges, Aaron Clarke, Allan C. Belgrave, Rufus E. Frode, John O. Butcher y Reginald Beckford.

El concurso versó sobre las Memorias de obreros, no norteamericanos que trabajaron aquí durante la construcción del Canal y es un esfuerzo por recopilar cuentos y anécdotas históricas de aquella época. La señora Ruth C. Stuhl, fue editora de parte de la Sociedad Histórica del Istmo.

Amaos los unos a los otros

Marineros, oficinistas, porteros y aseadores contribuyeron sus óbolos para agasajar a unos 300 estibadores que pasaron por Pedro Miguel el 24, 25 y 26 de diciembre.

El grupo comprendía operadores de las lanchas Sailfish y Ray, y su oferta consistió en café, sodas y flan para homenajear a los estibadores durante la época navideña.

La Cooperativa de Pedro Miguel también contribuyó fondos para la Liga de Softbol de los Trabajadores que se inicia el lunes 6 de enero en Paraíso.

HACIA ALASKA

La entrega de una nueva balsa (ferry), la Tustumena, al Estado de Alaska se hará viajando la misma vía el Canal de Panamá.

La embarcación fue construida en los astilleros de Sturgeon Bay, Wisconsin y debió ser botada al mar el 14 de diciembre último.

El viaje de 10,000 millas hacia Seattle vía el San Lorenzo, la Costa Atlántica, el Golfo de México, a través del Canal de Panamá y sugiere por la costa pacífica, se iniciará en junio próximo y llevará de cuatro a seis semanas.

El Gobernador Robert J. Fleming lanzará la primera bola tanto en la Liga Infantil del Pacífico como en la Liga "Farm" del Pacífico cuando éstas inicien sus actividades. La primera será inaugurada hoy y la otra el lunes 6 de enero.

Todos los partidos en ambas ligas se celebrarán en el Parque de Beisbol Infantil del Pacífico. Las ceremonias de ambas ligas comenzarán a las 5:15 p.m. y la primera bola será lanzada a las 4:30 p.m. Cada circuito tiene seis equipos.

La Liga Infantil será inaugurada con el partido entre

Spur Cola y Elks 1414 esta tarde. Gibraltar Life y Agencia Seymour se enfrentarán el martes 7 de enero, y al día siguiente chocarán Policía y Lincoln Life.

Los peloteros de la Liga "Farm" buscarán ascender a la Liga Infantil por medio de su liga. El juego de apertura el lunes estará a cargo de Mutual of Omaha y Policía Jr. Los Kikis se enfrentarán a Gibraltar Jr. el martes y al día siguiente se medirán Seymour Jr. y Cynros.

El público está invitado a estos juegos, siendo la entrada gratis.

POR TODOS LADOS...



El año que se inicia es promisorio en realizaciones para la juventud de las comunidades latino-americanas de la Zona del Canal. Buen augurio de ello podría hallarse en la celebración de la Semana de la Educación Física que tendrá verificativo durante la comprendida entre el día 20 y el 25 de los corrientes.

Las actividades abarcarán diversos campos: gimnasia rítmica, juegos recreativos y la práctica de diversos deportes de competencia individual y de conjunto.

El objetivo que se persigue es el de infiltrar en la niñez la importancia de no descuidar el cultivo del cuerpo para mantenerlo sano y fuerte, parejamente con la mente. Otra finalidad es la de enseñarle a actuar en conjunto con otras personas para la obtención de una meta común, lo que

representa un esfuerzo de grupo que es muy importante al desarrollo futuro de la personalidad para la vida en sociedad.

Esta noche, por otro lado, se inaugura el sistema de alumbrado de la cancha de deportes de Paraíso. Un animado partido de softball entre dos novenas femeninas, de Paraíso, una, de Rainbow City la otra, será la atracción principal.

Inmediatamente después de ese partido se celebrará uno de beisbol entre novenas masculinas de los planteles de las dos comunidades ya citadas en el párrafo precedente. Antes de los partidos de pelota habrá una presentación gimnástica en que participarán 25 alumnos del VII grado de la escuela de Santa Cruz. Dirige el conjunto gimnástico el Profesor Julio César Sinclair.

DISTANCIA EN MILLAS DE PANAMA AL INTERIOR

DESDE PANAMA:		Parita	150
Arraiján	8	Chitré	157
Chorrera	20	Los Santos	160
Capira	34	Pesé	165
Bejuco	46	Guararé	174
Chame	48	Las Tablas	176
San Carlos	58	Mtñsabé	184
El Valle	62	Ocú	144
Santa Clara	73	Santiago	157
Río Hato	75	San Francisco	170
Antón	81	Soná	186
Penonomé	93	Remedios	243
Nafá	114	David	302
Aguadulce	120	Concepción	317
Pocri	121	Boquete	320
Divisa	134	Volcán	337
Santa María	136	Pedregal	308

TORNEO INTERCOLEGIAL DE SOFTBOL FEMENINO Y BEISBOL MASCULINO HOY

En el Parque de Beisbol de Paraíso será inaugurado hoy el campeonato intercolegial de softball femenino y el de beisbol masculino con partidos entre los equipos de Rainbow City y Paraíso.

El partido femenino se iniciará a las 6:30 de la tarde, con el cual también será inaugurado el nuevo sistema de alumbrado del parque de pelota en esta comunidad latinoamericana de la Zona del Canal.

El Sr. Alfred Osborne, Ayudante al Superintendente de las Escuelas Latinoamericanas de la Zona del Canal, lanzará la primera bola en el partido de beisbol masculino que comenzará a las 7:30 p.m.

Como bateador de honor actuará el Sr. Ellis Fawcett, Director de Educación de las Escuelas Latinoamericanas, mientras que Carlos A. Vaz, Director de la Escuela Secundaria de

Paraíso, será el receptor. El campeonato intercolegial de ambos deportes continuará el miércoles 8 de este mes a las 3 p.m. con los juegos de Paraíso y Rainbow City.

Beisbol Infantil

Abre Inscripción

Todos los muchachos entre los 8 y 12 años de edad que asisten a las escuelas estadounidenses en la Zona del Canal tendrán la oportunidad de jugar beisbol en la Liga Menor de Beisbol del Pacífico.

Los que estén interesados pueden pedir a sus maestros los formularios de inscripción y de aprobación desde el martes 7 hasta el viernes 10 de enero. Ellos tendrán que llevar esos papeles al Parque de la Liga Infantil en la Carretera Gaillard el sábado 11 de enero a las 8:30 a.m.

Por primera vez este año, la Liga Menor tendrá uniformes de beisbol y un nuevo cuadro situado más allá del campo de softball y próximo al Parque de la Liga Infantil.

También deben llevar su guante o manilla de beisbol, ya que habrá una sesión de entrenamiento para seleccionar a los equipos.

Los padres interesados en ser pilotos o coaches deben acompañar a sus hijos el 11 de enero, ya que por lo menos se necesitan tres pilotos y tres coaches.

Para mayor información se debe llamar a Richard Coy en Balboa 2778.

REGLAS PARA EL JUEGO DE LAPIZ

Solía haber el juego de las canicas (o bolas) consistente en darle a bolitas de vidrio con otras que se lanzaban seguidamente para ver quien acertaba a enchufar en el hoyo abierto en tierra.

Pero ahora surge el juego de "lápices" en que pueden participar dos, tres o más competidores. Este último es un partido parecido al de "pies" taquitos de palo que se "bateaban" con otro palito con el que se les golpeaba.

El moderno juego escolar consiste en enterrar un lápiz y procurar darle con otro lápiz, con el que se le pega al levantarse al aire para lanzarlo cuan lejos se pueda.

El primer jugador entonces corre a recoger su lápiz y trata de enterrarlo en el mismo sitio 3 veces, antes de que el segundo jugador pueda hacer lo propio con el suyo. El que primero logra hacerlo, gana el partido.

Lanzar esos lápices al viento, crea cierta confusión no exenta

de peligro para el viandante quien queda expuesto a que lo golpee en un ojo, por ejemplo.

De suerte que la escuela Intermedia de Diablo Heights ha comisionado a una Junta de los propios estudiantes para que adopte medidas calculadas a evitar percances de esa naturaleza.

Meredith Markum preside la Junta, y se dispuso que las 36 aulas sometiesen sugerencias encaminadas a establecer reglas que ofreciesen seguridad o protección en el juego de lápices. El aula 209, bajo la supervisión de la señorita Mildred McMahon, sugirió la mejor idea: sólo se permitirán lápices sin filo; después de que se batee uno, debe ser llevado al "círculo", antes de enterrarse; un máximo de 4 contendientes participarán en cada partido; estos quedarán limitados a ciertas áreas, sobre las que se ejercerá vigilancia; las contravenciones serán castigadas con "detención" en lugar aún por fijar.

- GENTE EN LA NOTICIA -

CANAL 2

DOMINGO

11:30—Documental
12:00—Peleas que hicieron historia
12:30—Show del Mediodía
1:30—Tarde de Toros
2:00—Cine en su Casa
3:30—Teletatro
5:00—Carnaval de Cartones
5:30—Rodeo
6:30—Jitazo Royal
7:00—El Buen Pastor
8:00—Ciudad Desnuda
9:00—El Vagabundo
9:30—Los Expertos
Contestan
10:30—Teletatro

LUNES

12:00—Carnaval de Cartones
12:30—Noticias
12:45—Tele Bingo
1:00—Novela
1:30—Cine Serie Semanal
2:00—Avances
2:15—Reportajes Mundiales
3:00—Teletatro
4:30—Carnaval de Cartones
5:00—Mundo de la Mujer
5:45—Fiesta de Estrellitas
6:00—Dick Tracy
6:30—Noticias
7:00—Superman
7:30—Supersónico
8:00—Ajedrez Fatal
9:00—Foro de Opinión
10:00—Noticias
10:15—Teletatro

MARTES

12:00—Carnaval de Cartones
12:30—Noticias
12:45—Tele Bingo
1:00—Novela
1:30—Cine Serie Semanal
2:00—Avances
2:15—Reportajes Mundiales
3:00—Teletatro
4:30—Carnaval de Cartones
5:00—Mundo de la Mujer
5:45—Fiesta de Estrellitas
6:00—Popeye
6:30—Noticias
7:00—Roy Rodgers
7:30—Biografía
8:00—Fred Astaire Presenta
9:00—Imperio del Oeste
10:00—Noticias
10:15—Teletatro

MIÉRCOLES

12:00—Carnaval de Cartones
12:30—Noticias
12:45—Tele Bingo
1:00—Novela
1:30—Cine Serie Semanal
2:00—Avances
2:15—Reportajes Mundiales
3:00—Teletatro
4:30—Carnaval de Cartones
5:00—Mundo de la Mujer
5:45—Fiesta de Estrellitas
6:00—Dibujos Animados
6:30—Noticias
7:00—Bugs Bunny
7:30—Blanquita Amaro
8:00—Surt Side 6
9:00—Los Trabajadores
9:30—Nick Charles
10:00—Noticias
10:15—Teletatro

JUEVES

12:00—Carnaval de Cartones
12:30—Noticias
12:45—Tele Bingo
1:00—Novela
1:30—Cine Serie Semanal
2:00—Avances
2:15—Reportajes Mundiales
3:00—Teletatro
4:30—Carnaval de Cartones
5:00—Mundo de la Mujer
5:45—Fiesta de Estrellitas
6:00—Popeye
6:30—Noticias
7:00—Extraño Mundo del Fantano
7:30—Show Internacional
8:30—La Hora Once
9:30—Peter Gunn
10:00—Noticias
10:15—Teletatro

VIERNES

12:00—Carnaval de Cartones
12:30—Noticias
12:45—Tele Bingo
1:00—Novela
1:30—Cine Serie Semanal
2:00—Avances
2:15—Reportajes Mundiales
3:00—Teletatro
4:30—Carnaval de Cartones
5:00—Mundo de la Mujer
5:45—Fiesta de Estrellitas
6:00—El Cegato Magoo
6:30—Noticias
7:00—El Hombre del Rifle
7:30—Picapiedras
8:00—Boris Karloff
9:00—El Fabricante de Noticias
9:30—Mantovanl
10:00—Noticias
10:15—Sala de Proyección
10:45—Teletatro

SABADO

12:00—Carnaval de Cartones
12:30—Noticias
12:45—Cine Serie Semanal
1:30—Teletatro
3:00—Viajando con Manolo Castillo
3:15—Reportajes Mundiales
4:00—Sarao de Tevedos
5:00—Mundo de la Mujer
5:45—Fiesta de Estrellitas
6:00—Popeye
6:30—Noticias
7:00—Combate
8:00—Ben Casey
9:00—Sam Benedict
10:00—Noticias
10:15—Teletatro

CANAL 4

DOMINGO

10:00—Todo por la Patria
10:30—Inspector Leclerc
11:00—Salvese Quien Pueda
11:30—Hazañas del Espacio
12:00—La Comedia Silente
12:30—Cita Informal
1:30—Novela Semanal
3:30—Película
5:30—Festival de Cartones
6:00—Furia
6:30—Cero Uno
7:00—Bonanza
8:00—Solo los Valientes
9:00—Encrucijada
10:00—Película

LUNES

11:30—Festival de Cartones
12:15—Los Bucaneros
12:45—Carrousel Hipico
12:52—Noticias
1:08—Novela Semanal
1:45—Buenas Tardes
4:00—Documental
4:30—La Cocina en T.V.
5:00—Novela de las Cinco
5:30—Titeres y Cómicas
6:00—Serie de Aventuras
6:30—Ley del Revólver
7:00—Noticias
7:30—Rin Tin Tin
8:00—Kraft Musical
8:30—La Herencia
9:00—El Caminante
9:30—Ruta 66
10:30—Noticias
10:45—Película

MARTES

11:30—Festival de Cartones
12:45—Carrousel Hipico
12:52—Noticias
1:08—Novela Semanal
1:45—Buenas Tardes
4:00—Documental
4:30—Cocina en T.V.
5:00—Novela de las Cinco
5:30—Titeres y Cómicas
6:00—El Hombre en el Espacio
6:30—Yogi Bear
7:00—Noticias
7:30—Estudio Pepsi
8:00—La Hora Continental
8:30—La Herencia
9:00—El Caminante
9:30—Los Defensores
10:30—Noticias
10:45—Película

MIÉRCOLES

11:30—Festival de Cartones
12:15—La Legión Extranjera
12:45—Carrousel Hipico
12:52—Noticias
1:08—Novela Semanal
1:45—Buenas Tardes
4:00—Documental
4:30—Cocina en T.V.
5:00—Novela de las Cinco
6:00—Serie de Aventuras
6:30—Ivanhoe
7:00—Noticias
7:30—Sir Francis Drake
8:00—Cómicos y Canciones
8:30—La Herencia
9:00—El Caminante
9:30—Dr. Kildare
10:30—Noticias
10:45—Película

JUEVES

11:30—Festival de Cartones
12:15—Revólver a la Orden
12:45—Carrousel Hipico
12:52—Noticias
1:08—Novela Semanal
1:45—Buenas Tardes
4:00—Documental
4:30—Cocina en T.V.
5:00—Novela de las Cinco
5:30—Titeres y Cómicas
6:00—Serie de Aventuras
6:30—Lassie
7:00—Noticias
7:30—El Hombre Invisible
8:00—La Hora Orange Crush
8:30—La Herencia
9:00—El Caminante
9:30—Dick Powell Show
10:30—Noticias
10:45—Película

VIERNES

11:30—Festival de Cartones
12:15—Guillermo Tell
12:45—Carrousel Hipico
12:52—Noticias
1:08—Novela Semanal
1:45—Buenas Tardes
4:00—Documental
4:30—Cocina en T.V.
5:00—Novela de las Cinco
5:30—Titeres y Cómicas
6:00—Serie de Aventuras
6:30—Annie Oakley
7:00—Noticias
7:30—Bat Masterson
8:00—Las Estrellas y Ud.
8:30—La Herencia
9:00—El Caminante
9:30—La Era Sinistra
10:30—Boxeo
11:30—Noticias

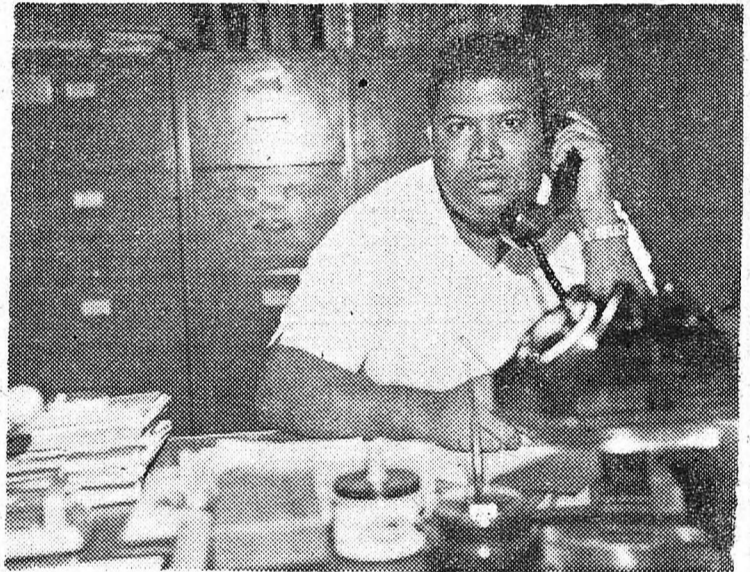
SABADO

11:30—Festival de Cartones
12:45—Carrousel Hipico
12:52—Noticias
1:08—Novela Semanal
1:30—El Tercer Hombre
2:00—Répriss Novela de las Cinco
4:00—Documental
4:30—Cocina en T.V.
5:00—Club Infantil Televido
6:00—Serie de Aventuras
6:30—Investigador Submarino
7:00—Noticias
7:30—Laramie
8:30—Perry Mason
9:30—Suspense
10:00—Noticias
10:15—Película



JOSINE D. SMITH es la actual secretaria del Superintendente Interino de las Escuelas Estadounidenses de la Zona del Canal, en la División de Escuelas. La señora Smith tiene servicio con la organización del Canal de Panamá desde junio de 1960 cuando trabajó con la Oficina Central de Empleos durante tres meses, pasando luego a la División de Escuelas, en donde su trabajo consiste en tomar dictado y escribir cartas de su jefe. Anteriormente trabajó como secretaria durante dos años, en la Fuerza Aérea en la Base de Albrook. La señora Smith nació en Colón y reside ahora en Margarita en unión de su esposo Rodolfo T. Smith, un empleado de la División Industrial del Canal de Panamá en el sector Atlántico. Ella se graduó de Perito Mercantil en la Academia de Santa María en la ciudad de Colón en 1958. En sus ratos de ocio le gusta mucho nadar y bailar.

EUGENIO CALAME es un mecánico de la División de Escuelas de la Zona del Canal, que ha estado trabajando con la organización del Canal de Panamá desde mayo de 1954. Calame, colombiano de nacimiento, trabajó primero con la División de Dragas en Gamboa hasta mayo de 1958. Ingresó en la División de Escuelas en enero de 1959, para encargarse de los pedidos de materiales para el funcionamiento de las escuelas en la Zona del Canal; también se encarga de distribuir esos materiales. Calame estudió en la Escuela de Santa Cruz y también aprendió el oficio de reparar aparatos de radio y televisión en la Escuela de Artes y Oficios "Melchor Lasso de la Vega", en la ciudad de Panamá. Esos estudios los completó con un curso de correspondencia en los Estados Unidos. Calame es soltero y reside en la ciudad de Panamá.



SPILLWAY

The PANAMA CANAL SPILLWAY is an official publication of the Panama Canal Balboa Heights, C. Z. News articles contained in it are made available to all interested news media for whatever use they may wish to make of them and may be reprinted without official clearance.

The PANAMA CANAL SPILLWAY is printed weekly at the Star and Herald Publishing Co., Panama Republic of Panama.

GOVERNOR OF THE CANAL ZONE

Robert I. Fleming, Jr.

LIEUTENANT GOVERNOR

David S. Parker

INFORMATION OFFICER

Frank A. Baldwin

Material intended for publication in the SPILLWAY should be received in the Panama Canal Press Office no later than Tuesday afternoon of the week of publication. Urgent material can be received and processed for use the same week through Wednesday and up to noon on Thursday. Mail material to PANAMA CANAL SPILLWAY, Box M, Balboa Heights, C. Z.

CALENDARIO DE EVENTOS

ENERO, 1964

- 5, 6, 7 Fiestas Patronales en Remedios, Chiriquí.
- 6 — Fiesta de los Reyes Magos.
- 6 — Apertura de la Liga de Softball de Trabajadores del Pacífico en el diamante de Paraiso. El Gobernador Fleming lanzará la primera bola. Hora: 6:30 p.m.
- 10 — Exposición del pintor inglés Graham Redgrave-Rust en el Instituto Panameño de Arte.
- 12 — 16 Fiesta del Santo Cristo en Chimán.
- 14 — 16 Santo Cristo de Esquipulas, Patrón de Antón. Festival.
- 16 — Fiestas de San Marcelo en La Mesa.
- 20 — Fiestas de San Sebastián, Patrono de Ocu, San Carlos y Divalá.
- 28 — Exhibición de cuadros del pintor colombiano Hernando Lamaitre, en el Instituto Panameño de Arte, edificio del Magisterio Panameño Unido en la Urbanización Obarrio.

EN SU PANTALLA

	PARAISO	SANTA CRUZ	RAINBOW CITY
Enero, 3 a 9, 1964			
Viernes Enero 3	I Thank a Fool Owl Show 10:30 p.m. Flesh and Fury	Pt-109 Owl Show 10:30 p.m. Million Dollar Pursuit	Blazing Sands Owl Show 10:30 p.m. Forbidden
Sábado Enero 4	Cyrano de Bergerac	Showdown	A Man Alone
Domingo Ene. 5 Lunes - Ene. 6	GIGOT	Un Día con el Diablo	PT-109
Martes Enero 7	Destination Gobi and The Way to the Gold	The Bonnie Parker Story and Blonde Bait	Gulliver en el País de los Enanos and Rivak the Rebel
Miércoles Enero 8	The Bonnie Parker Story and Blonde Bait	Destination Gobi and The Way to the Gold	The Angel and the Badman and Fighting Chance
Jueves Enero 9	Un Día con el Diablo	GIGOT	I Thank a Fool